

**Obecná pravidla a pokyny pro tvorbu seminární práce
obor Praktická sestra a Zdravotnické lyceum
SZŠ Beroun, Mládeže 1102, BEROUN**



Beroun 2024

Zadání

Žák při tvorbě seminární práce respektuje pokyny a požadavky vyučujícího, v rámci jehož předmětu byla seminární práce zadána.

Práce může být zpracována např. jako:

A. **Kazuistika** – rozbor a popis odborně zajímavého případu.

B. **Teoreticko – praktická práce** – práce vycházející z teoretického předpokladu, kdy následná metoda výzkumu potvrzuje či vyvrací hypotézu.

C. **Průzkumná práce** – řešení jednoho problému u více jedinců (např. příspěvek k řešení místního, regionálního nebo celospolečenského problému).

D. Pro obor PS - teoretická práce na dané téma a uvedení ošetrovatelské péče. Součástí bude i implementace tématu ze zdravotnické psychologie.

Je nezbytné vhodně zvolit a zkombinovat zadané téma a typ práce.

Prezentace

Bude-li vyučujícího konkrétního předmětu vyžadovat vypracování prezentace, je žákům k dispozici vzorová prezentace v PowerPoint. Využití této šablony však není podmínkou.

Odevzdání

Seminární práce žák odevzdává v souladu s pokyny vyučujícího.

Jazyková stránka

Práce je zpracována ve spisovné češtině v černém písmu na bílém kancelářském papíře formátu A4. Zkratky uváděné v Pravidlech českého pravopisu se nevysvětlují. Každá práce je vizitkou jejího autora, proto by měla být úhledná, bez chyb. Text se píše s mezerami za čárkami a tečkami.

Pravidla pro psaní seminární práce

Formální úprava a struktura práce

Rozsah stran práce je standardně cca 5–10 normostran vlastního textu mimo přílohy. Povolený rozsah práce je však vždy na rozhodnutí konkrétního vyučujícího a je třeba jej respektovat.

Okraje stránek jsou nastaveny takto: zleva 3, 5 cm, zprava 2, 5 cm, nahoře 3 cm a dole 2 cm.

Typ písma Times New Roman velikosti 12.

Řádkování 1,5

Všechny **nadpisy** kapitol a podkapitol všech úrovní jsou psány **tučným písmem**. Pro číslování kapitol se používá víceúrovňové členění:

1 Název hlavní kapitoly (velikost písma 16)

1.1 Název podkapitoly (velikost písma 14)

1.1.1 Název další podřazené podkapitoly (velikost písma 12)

Třetí členění by mělo být konečné. Další text po třetím členění se píše pod nadpis. Za poslední číslici při číslování ani na konci nadpisu se nedělá tečka. Kapitoly prvního členění začínají vždy na nové stránce. Zvolený styl je nutné dodržet v celé práci. Nadpisy kapitol a podkapitol nejsou odsazeny.

Zkratky - v nadpisech bez rozdílu nadřazenosti se **zkratky** nepoužívají, v textu by se měly používat výjimečně, pokud ano, měly by být vždy vysvětleny. Seznam použitých zkratk je následně uveden, společně se seznamem obrázků, grafů a tabulek.

Text práce je zarovnán do bloku, je psán **plynule** bez ohledu na končící řádek. Klávesa **ENTER** je použita pouze v případě ukončení celého **odstavce**. Mezera za odstavcem se nedělá.

Literární zdroje, ze kterých byly informace čerpány jsou vlastní práce.

- **nepřímá citace/ parafráze: (Autor, rok).** Příklad : V knize s názvem Potraty v Čechách z roku 2010 od MUDr. Patrika Pokorného se dočteme, že umělé přerušení těhotenství by měl provést lékař ve zdravotnickém zařízení.
- **přímá citace: (Autor rok, str.).** Příklad : „Dříve než jsem tě vytvořil v životě matky, znal jsem tě; dříve, než jsi vyšel z lůna, posvětil jsem tě, ...“ (Máslo, 2016, 18).

Odrážky - pokud je to nutné a dané téma si vyžaduje tento způsob zápisu, pak autor využije jednotný symbol pro celý dokument pro označení **odrážky**.

Závorky a jejich užití musí být jednotné pro celou práci.

Číslo stránek jsou vkládána na spodní část stránky vpravo. První číslovanou stranou, (**nezapočítávají** se předchozí nečíslované strany), je kapitola „Úvod“. Poslední číslovanou stranou, která se započítává do rozsahu práce je poslední strana závěru. Poslední číslovanou stránkou je poté stránka se seznamem příloh (následující stránky s jednotlivými přílohami se nečísloují.).

Tabulky, grafy, obrázky by měly být **přílohami** práce. Mohou ale patřit i **do souvislého textu** práce, kde by čistě popis nebyl dostatečně ilustrativní. Pak se **tabulky a obrázky číslují** v tom pořadí, v jakém se objevují v textu a umísťují se na místo, kde se o nich

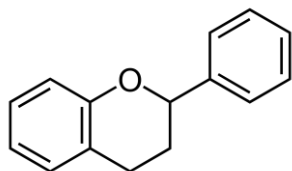
hovoří. Číslování je průběžné v celé práci formou „Obr. 1“ či „Tab. 1“. Číslo **obrázku** s legendou se umísťují **pod obrázkem**, zatímco u **tabulek** se číslo a legenda umísťují **nad tabulkou**. Názvy obrázků a tabulek, resp. jejich legenda se píše v češtině a musí být dostatečně informativní, aby čtenář pochopil základní smysl i bez hledání popisného textu. Na konci práce autor uvede seznam zkratk, obrázků, tabulek a grafů, jsou-li použity přímo v práci; v případě, že se jedná o přílohy, jsou uvedeny pouze v přílohách. **Latinské názvy** živých organismů a cizí názvy a pojmenování se píše *kurzívou*.

Př. tabulky:

Tab. 2 Obsah fenolových kyselin (mg/g sušených listů) v rostlinách čeledi *Lamiaceae* (Ziaková 2013, 22)

Rostlina	Rosmarinová kyselina	Káвовá kyselina	Protokatechuová kyselina	3,4-dihydroxy benzaldehyd
Oregano	14,7	0,22	0,30	0,07
Rozmarýna	23,6	0,20	0,20	---
Šalvěj	7,5	0,17	---	---
Mateřídouška	13,2	0,26	0,20	0,05
Meduňka	21,0	0,19	0,04	0,05

Př. obrázku:



Obr. 5 Flavan (Laplaze 2002, 455)

Struktura seminární práce (členění stránek)

- **Titulní strana.**
- **Obsah.**
- **Úvod, který zároveň obsahuje i stanovení cíle práce** (začínají se číslovat strany, přičemž se předchozí nečíslované strany nezapočítávají). V úvodu žák popisuje všeobecnou rovinu daného tématu v dnešní době. Zároveň sděluje cíl práce a důvod, proč si zvolil vybrané téma. Seznamuje s metodikou práce. V případě výběru výzkumu též do textu zahrne cílovou skupinu a místo pro sběr dat.
- **Vlastní práce.** V teorii se autor opírá o zdroje, přímo nebo nepřímo cituje. Do textu vkládá nepřímou i přímou citaci a odkazy na literaturu, grafy, tabulky apod.

V teorii se zabývá vybranou problematikou, popisuje např. anatomii, fyziologii, způsoby mechanismu vzniku problému atd. Pokud je to vhodné, autor zařazuje i vlastní názory a úvahy k dané problematice, formou diskuze. V praktické části (pokud bude zpracována, autor vlastními slovy např. popisuje vložené kazuistiky, porovnává zvolené parametry nebo zpracovává a vyhodnocuje dotazníkový průzkum).

- **Závěr. Tato část je shrnutí práce.** V závěru práce autor znovu uvádí název své práce, sděluje čtenáři, **zda splnil cíl**, který si stanovil. Pokud se tak nestalo, informuje o důvodech nezdaru. Poslední strana závěru je poslední číslovanou stranou, která se započítává do rozsahu. Uvádí svůj osobní názor k vybrané problematice. V závěru vychází ze zjištěných dat, uvádí, jakým přínosem byla pro něj práce samotná a zda lze práci využít různým způsobem i v budoucnosti.
- **Seznam zkratk, tabulek, grafů, obrázků.**
- **Seznam použitých zdrojů + Přílohy.**

Seznam použitých zdrojů

Jednotlivé literární zdroje jsou řazeny **abecedně**, vždy na nový řádek a jsou číslovány. Nejprve zdroje tištěné, poté zdroje elektronické. Pod zdroje elektronické je dále vhodné uvést autory obrázků či tabulek, pokud nejsou zároveň autory textu. Jsou-li v pramenu více než tři jména, uvádí se pouze prvé nebo první dvě či tři. Další lze vynechat a uvést „et al“.

Při výběru monografií pro potřeby seminární práce je nutné mít na paměti, že některé populárně-naučné knihy jsou určeny pro laiky a některé ani nemusí být založeny na vědeckém základě, proto jejich využití může být spíše na škodu.

Vzory bibliografických citací v seznamu literatury

Citace z časopisu:

SJÖBERG, O. (2014): Cases onto themselves? Theory and research on ex-socialist urban environments. *Geografie*, 119, 4, 299–319.

TOMEŠ, J. (1996): Specifická nezaměstnanost v České republice v regionálním srovnání. *Geografie*, 101, 4, 278–229.

Citace knihy:

GREGORY, K. J. (2000): *The changing nature of physical geography*. Arnold, London.

HAMPL, M., GARDAVSKÝ, V., KÜHNL, K. (1987): Regionální struktura a vývoj systému osídlení ČSR. Univerzita Karlova, Praha.

Citace kapitoly z knihy:

MARCOU, G. (1993): New tendencies of local government development in Europe. In: Bennet, R. J. (ed.): Local government in the new Europe. Belhaven Press, London, New York, 51–66.

BLAŽEK, J. (1996): Nové institucionální rámce ekonomiky a regionální rozvoj: velké firmy a sektor progresivních výrobních služeb. In: Hampl, M. a kol.: Geografická organizace společnosti a transformační procesy v České republice. Přírodovědecká fakulta Univerzity Karlovy, Praha, 303–314.

Citace závěrečné práce a výzkumné zprávy:

TRNKOVÁ, Z. (1995): Politika bydlení České republiky v období centrálního plánování. Diplomová práce. Katedra sociální geografie a regionálního rozvoje PřF UK, Praha.

SÝKORA, L. (1995): Ekonomická a sociální restrukturalizace a gentrifikace v Praze. Výzkumná zpráva, OSI/RSS č. 146/94. Research Support Scheme of the Open Society Institute, Praha.

Citace internetového zdroje:

Internetové zdroje se citují stejně jako články nebo knihy, musí tedy obsahovat jméno autora a název textu/stránky. Místo nakladatelství se uvádí odkaz na webové stránky a do závorky poté datum navštívení/stažení/citování daného textu. V případě, že je konkrétní text dostupný v tištěné podobě i na internetu, je vždy vhodnější odkazovat na tištěný zdroj.

BLAŽEK, J. (2001): Politika hospodářské a sociální soudržnosti EU.

<http://www.geography.cz/socgeo/blazek/blaz02.html> (cit. 1. 1. 2016)

MANDELMAN, A. (2012): Wet Prairie: People, Land, and Water in Agricultural Manitoba, <http://www.h-net.org/reviews/showrev.php?id=37027> (cit. 1. 1. 2016).

Pokud internetový zdroj neobsahuje jméno autora, používá se zkrácený název textu/stránky.

HRW (2013): World Report 2013, Syria. HRW (Human rights watch), Washington, <http://www.hrw.org/world-report/2013/country-chapters/syria> (cit. 23. 3. 2017).

ENCYCLOPAEDIA BRITANNICA (2015): Bashar al-Assad, <http://www.britannica.com/EBchecked/topic/711020/Bashar-al-Assad/308465/Unrest-and-civil-war> (cit. 20. 5. 2016).

Citace zdroje dat:

SLDB (2011): Databáze výsledků ze Sčítání lidu, domů a bytů k 26. 3. 2011. Český statistický úřad, Praha (cit. 26. 4. 2016).

ČSÚ (2014): Databáze demografických údajů za obce ČR, 1971-2014. Český statistický úřad, Praha www.czso.cz (cit. 19. 5. 2017).

UNICEF (2001). Age of Marriage, India. http://www.unicef.org/india/Media_AGE_AT_MARRIAGE_in.pdf (cit. 14. 2. 2013).

Pew Forum on Religion and Public Life (2012): Faith on the Move: The Religious Affiliation of International Migrants. Pew Research Center, Washington, D.C.

Citace mapového zdroje:

ARCDATA PRAHA, ZÚ, ČSÚ (2014): ArcČR 500 - digitální geografická databáze, verze 3.2. www.arcdata.cz (cit. 19. 5. 2017).

ČÚZK (2016): Základní mapa ČR 1:10 000 barevná bežešvá (ZM 10), Základní mapa ČR 1:50 000 barevná bežešvá (ZM 50), Základní mapa ČR 1:200 000 barevná bežešvá (ZM 200). Mapový podklad © Český úřad zeměměřický a katastrální. www.cuzk.cz (cit. 19. 5. 2017).

Pro kontrolu správnosti uvedených citací se doporučuje využít generátor citací na: <https://www.citace.com/> .

Množství použitých zdrojů: Pro seminární práci pisatel využije **nejméně 3 zdroje**, které by měly být maximálně aktuální - 10 let.

V Berouně dne 29.4.2024

PhDr. Alena Tíkalová
Mgr. Hana Macháčková