



**METODICKÉ POKYNY KE ZPRACOVÁNÍ
MATURITNÍ PRÁCE
oboru 78-42-M/04 Zdravotnické lyceum**

Školní rok 2023-24



Úvod

Metodické pokyny k vypracování maturitní práce jsou zpracovány na základě požadavků maturitní zkoušky studijního oboru *zdravotnické lyceum* z profilového předmětu *formou obhajoby maturitní práce*, spojené s její prezentací před maturitní komisí.

Maturitní práce (dále jen MP) je ucelená odborná studie. Cílem je, aby žák prokázal, že dokáže samostatně s použitím odborné literatury i jiných pramenů zpracovat práci (v předepsané formální úpravě) a pojednat o vybraném odborném tématu, tj. dokáže se orientovat ve zvolené problematice, zná odbornou literaturu k tomuto tématu, popř. dokáže vést vlastní průzkum a fundovaně pracovat s nabytými poznatky po stránce metodické a etické.

Pokyny pro výběr maturitní práce, zpracování a odevzdání

Výběr maturitní práce

Zaměření práce (=téma) si žák volí samostatně. Téma maturitní práce musí být s odborným zaměřením. V případě tematického nesouladu nebo v případě, že si žák vlastní téma nezvolí, bude žákovi doporučen výběr jiného tématu práce z nabídky témat připravené školou. Závazný termín výběru tématu maturitní práce – odevzdání **zápisového formuláře MP** práce je nejpozději **poslední pracovní den v měsíci září** (v sekretariátu školy do 14:00 hod) ve školním roce, v němž žák koná maturitní zkoušku. Do 10 pracovních dnů ředitelka školy posoudí a poté schválí zvolená témata. Pokud zvolené téma nebude schváleno, bude žákovi též doporučen výběr jiného tématu ze **školní nabídky témat**. V tomto případě bude termín odevzdání zápisového formuláře posledním pracovním dnem v měsíci říjnu.



Žák si samostatně **volí i vedoucího práce** a průběžně konzultuje zpracování MP se zvoleným vedoucím práce. Minimální počet povinných konzultací jsou 4 (termíny konzultací dle dohody s vedoucím práce). Každá maturitní práce, musí mít právě jednoho vedoucího práce, který je učitelem školy; nelze vypracovat maturitní práci bez zvoleného vedoucího. Nevybere-li si žák vedoucího maturitní práce, bude mu vedoucí práce přidělen. Jeden učitel může vést maximálně 3 MP.

Ke každé maturitní práci bude vedením školy přidělen do konce února i **oponent** MP.

Žák má právo požádat o spolupráci také **konzultanta maturitní práce**. Konzultant může být zaměstnancem školy, ale rovněž externistou. Téma a zadání MP se pro náhradní či opravné termíny maturitní zkoušky nemění.

Druhy maturitních prací – formy zpracování:

- a. Kazuistika** – rozbor a popis odborně zajímavého případu.
- b. Teoreticko – praktická práce** – práce vycházející z teoretického předpokladu, kdy následná metoda výzkumu potvrzuje či vyvrací hypotézu.
- c. Průzkumná práce** – řešení jednoho problému u více jedinců (např. příspěvek k řešení místního, regionálního nebo celospolečenského problému).

Je velmi důležité vhodně zvolit a zkombinovat zadané téma a typ práce.

Plagiátorství

Maximální shoda textu MP při kontrole plagiátorství je 10 %. Bude-li výsledek kontroly vyšší, je nezbytné, aby žák konzultoval obsah s vedoucím práce a vyučujícím semináře IKT. Součástí odevzdané práce bude potvrzení o kontrole práce v antiplagiátorském



programu. Žákům je doporučeno využít v průběhu tvorby MP volně dostupných programů ke zjištění aktuální procentuální shody textu.

Odevzdání MP

Nejzazší termín pro odevzdání je **deset pracovních dnů před koncem školního roku**, v němž bude žák vykonávat maturitní zkoušku.¹ Žák je povinen tento termín respektovat. Odevzdání **2 výtisků** MP společně s **Formulářem pro odevzdání MP** probíhá v sekretariátu školy nejpozději do 14:00 hod tohoto dne. MP je dále zasílána vedoucímu práce a zároveň oponentovi ve formátu PDF přes cloudové úložiště Disk školy ve stejném termínu.

Autor práce ručí za to, že tištěný exemplář je obsahově shodný s exemplářem digitálním.

Pokud žák neodevzdá práci a prezentaci v daném termínu a řádně se z vážných důvodů písemně neomluví ředitelce školy a zároveň vedoucímu práce (nejpozději v den určený pro odevzdání), posuzuje se, jako by vykonal maturitní zkoušku **neúspěšně**. Je možné akceptovat pouze vážné zdravotní důvody. Písemný posudek vedoucího práce a oponenta je žákovi předán se slovním hodnocením nejpozději 14 dnů před termínem obhajoby maturitní práce online formou ve formátu PDF a v tištěné podobě bude též k dispozici v sekretariátu školy.

Tisk a vazba maturitní práce

Práce je tištěna vždy jednostranně. Žák v určeném datu odevzdá ve **2 výtiscích** svázanou práci v (měkké) vazbě s průhlednou fólií /kroužkové; jeden výtisk s originálem zadání maturitní práce se žákovi vrací proti podpisu po obhajobě maturitní práce v sekretariátu školy, druhý výtisk zůstává ve školní knihovně.

¹Nezapomeňte – školní rok ve 4. tj. posledním roce studia končí dříve, než běžný školní rok pro žáky 1.–3. ročníků. Standardně se předpokládá konec školního roku maturantů k 30. dubnu.



Prezentace

Pro obhajobu MP bude zpracována prezentace; využití programu Power Point není podmínkou. Prezentaci k maturitní práci vloží žák na disk školy (bude zde vytvořena sdílená složka MP ZL [+školní rok] nejpozději 5 pracovních dnů před konáním obhajoby maturitní práce). Není podmínkou použití PPT šablony pro prezentaci, která je žákům k dispozici na sdíleném disku školy - ZL MZ (+školní rok). Prezentaci doporučujeme v dostatečném časovém předstihu (ne v den obhajoby) vyzkoušet na zařízení, na kterém bude v den obhajoby prezentována. Další informace získají žáci při semináři ke zpracování maturitní práce a na [www školy](http://www.skoly.cz).

Obhajoba maturitní práce

Obhajoba MP je podpořena prezentací, která by měla obsahovat pouze základní informace. Obhajoba začíná krátkým úvodním slovem autora, který uvede důvody k volbě zpracovaného tématu, svou práci stručně představí, charakterizuje její východiska a shrne výsledky, ke kterým dospěl (výstupy práce jsou uvedené v bodech nebo formou tabulek, grafů atp.), může se též zmínit o postupu své práce a důležitých i zajímavých okolnostech, které ji doprovázely. Prezentace je omezena obvykle na 10 minut a měla by obsahovat maximálně 10-15 snímků. Úvodní část a závěry by měl žák prezentovat z paměti.

Forma obhajoby

Obhajoba MP před maturitní komisí trvá maximálně 20 minut (10 minut prezentace žáka, 10 minut dotazy, diskuse).



Archivace

Všechny MP jsou archivovány v tištěné i elektronické podobě v knihovně školy a v archivu elektronických dokumentů školy. Autorovi se vrací 1 exemplář po obhajobě MP.

Pravidla pro zpracování maturitní práce

Jazyková stránka

Práce je zpracována ve spisovné češtině v černém písmu na bílém kancelářském papíře formátu A4. Zkratky uváděné v Pravidlech českého pravopisu se nevysvětlují. Každá práce je vizitkou jejího autora, proto by měla být úhledná, bez chyb. Text se píše s mezerami za čárkami a tečkami.

Formální úprava a struktura práce

Rozsah stran práce je cca 10–15 normostran vlastního textu mimo přílohy (dle uvážení vedoucího MP může být i více stran).

Okraje stránek jsou nastaveny takto:

zleva 3,5 cm, zprava 2,5 cm, nahoře 3 cm a dole 2 cm.

Typ písma: Times New Roman velikosti 12.

Řádkování: 1,5 (12/18).

Všechny nadpisy kapitol a podkapitol všech úrovní jsou psány **tučným písmem**.

Pro číslování kapitol se používá víceúrovňové členění:

1 Název hlavní kapitoly (velikost písma 16)

1.1 Název podkapitoly (velikost písma 14)

1.1.1 Název další podřazené podkapitoly (velikost písma 12)

Třetí členění by mělo být konečné. Další text po třetím členění se píše pod nadpis. Za poslední číslicí při číslování ani na konci nadpisu se nedělá tečka. Kapitoly prvního



členění začínají vždy na nové stránce. Zvolený styl je nutné dodržet v celé práci. Nadpisy kapitol a podkapitol nejsou odsazeny. V nadpisech bez rozdílu nadřazenosti se nepoužívají **zkratky**. **Zkratky** v textu by se měly používat výjimečně, pokud ano, měly by být vždy vysvětleny. Seznam použitých zkratek je následně uveden, společně se seznamem obrázků, grafů a tabulek.

Text práce je zarovnan do bloku, je psán **plynule** bez ohledu na končící řádek. Klávesa **ENTER** je použita pouze v případě ukončení celého **odstavce**. Mezera za odstavcem se nedělá (0 bodů). První řádek odstavce se odsazuje tabulátorem, vyjma prvního odstavce pod názvem kapitoly, či podkapitoly.

Odkaz na literaturu – zdroj, ze kterého byla informace čerpána (**Autor rok**).

Přímá citace: V maturitní práci by se měla vyskytnout alespoň jedna přímá citace. „Dříve, než jsem tě vytvořil v životě matky, znal jsem tě; dříve, než jsi vyšel z lůna, posvětil jsem tě, ...“ (Máslo 2016, 18). **Vzor (Autor rok, str.)**.

Další forma odkazu na zdroj: V knize s názvem Potraty v Čechách z roku 2010 od MUDr. Patrika Pokorného se na str. 26 dočteme: „Umělé ukončení těhotenství je možné provést pouze ve zdravotnickém zařízení ústavní péče, které je zcela uzpůsobené k provedení tohoto výkonu.“ Méně vhodné je do textu vkládat **odrážky**. Pokud je to nutné a dané téma si vyžaduje tento způsob zápisu, pak autor využije jednotný symbol pro celý dokument pro označení **odrážky**. Za odrážkou napíše opět souvislý text, nikdy ne hesla, jedno slovo či spojení několika slov. **Závorky** a jejich užití musí být jednotné pro celou práci.

Číslo stránek jsou vkládána na spodní část stránky vpravo. První očíslovanou stranou (**nezapočítávají** se předchozí nečíslované strany) je kapitola „Úvod“. Poslední číslovanou stranou, která se započítává do rozsahu MP je poslední strana závěru. Poslední číslovanou stránkou je poté stránka se seznamem příloh (následující stránky s jednotlivými přílohami se nečísloují.).



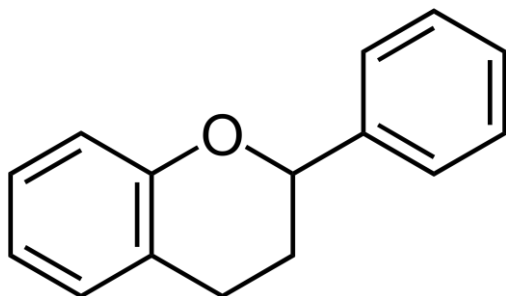
Tabulky, grafy, obrázky by měly být **přílohami** práce. Mohou ale patřit i **do souvislého textu** práce, kde by čistě popis nebyl dostatečně ilustrativní. Pak se **tabulky a obrázky číslují** v tom pořadí, v jakém se objevují v textu a umísťují se na místo, kde se o nich hovoří. Číslování je průběžné v celé práci formou „Obr. 1“ či „Tab. 1“. Číslo **obrázku** s legendou se umísťují **pod obrázkem**, zatímco u **tabulek** se číslo a legenda umísťují **nad tabulkou**. Názvy obrázků a tabulek, resp. jejich legenda se píše v češtině a musí být dostatečně informativní, aby čtenář pochopil základní smysl i bez hledání popisného textu. Na konci práce autor uvede seznam zkratk, obrázků, tabulek a grafů, jsou-li použity přímo v práci; v případě, že se jedná o přílohy, jsou uvedeny pouze v přílohách. **Latinské názvy** živých organismů a cizí názvy a pojmenování se píše *kurzívou*.

Př. tabulky:

Tab. 2 Obsah fenolových kyselin (mg/g sušených listů) v rostlinách čeledi *Lamiaceae* (Ziaková 2013, 22)

Rostlina	Rosmarinová kyselina	Kávová kyselina	Protokatechuová kyselina	3,4-dihydroxy benzaldehyd
Oregano	14,7	0,22	0,30	0,07
Rozmarýna	23,6	0,20	0,20	---
Šalvěj	7,5	0,17	---	---
Mateřídouška	13,2	0,26	0,20	0,05
Meduňka	21,0	0,19	0,04	0,05

Př. obrázku:



Obr. 5 Flavan (Laplaze 2002, 455)

Struktura MP (členění stránek)

- **Titulní strana** (pod průhlednou fólií), zadání tématu MP.
- **Prohlášení se souhlasem.**
- **Poděkování.**
- **Anotace** čj + aj. Anotace je stručným shrnutím práce v rozsahu několika vět na 5 až 10 řádků. Cílem anotace je ve stručnosti seznámit čtenáře s problematikou MP. Anotace však nezahrnuje cíle práce, použité metody nebo Vámi zjištěné výsledky v dané problematice! Platí její dvojjazyčný ekvivalent, tj. musí být uváděna jak v českém, tak anglickém jazyce (pokud tedy práci píšete v češtině). Součástí anotace jsou i klíčová slova, jejichž běžný rozsah je 3 až 8, seřazených podle důležitosti.



- **Abstrakt.** Abstrakt je podobně jako anotace přehledem obsahu práce, avšak delšího rozsahu než anotace. Kromě popisu jednotlivých kapitol by měl abstrakt obsahovat také cíle, metody a výsledky šetření práce. Neměl by chybět ani závěr. Při formulaci abstraktu doporučujeme používat krátké výstižné věty a vyvarovat se složitých nečtivých formulací. V úvodu abstraktu se zaměříme na řešenou problematiku, téma a cíl práce. Následně popíšeme, jak jsme pojali řešení daného problému a jak se podařilo splnit stanovený cíl se sdělením konkrétních výsledků, ke kterým jsme došli.
- **Obsah.**
- **Úvod, který zároveň obsahuje i stanovení cíle práce** (začínají se číslovat strany, přičemž se předchozí nečíslované strany nezapočítávají). V úvodu žák popisuje všeobecnou rovinu daného tématu v dnešní době. Zároveň sděluje cíl práce a důvod, proč si zvolil vybrané téma. Seznamuje s metodikou práce. V případě výběru výzkumu též do textu zahrne cílovou skupinu a místo pro sběr dat.
- **Vlastní práce.** V teorii se autor MP opírá o zdroje, nejčastěji parafrázuje, tedy nepřímou cituje. Do textu vkládá přímou citaci a odkazy na literaturu, grafy, tabulky apod. V teorii se zabývá vybranou problematikou, popisuje např. anatomii, fyziologii, způsoby mechanismu vzniku problému atd. Pokud je to vhodné, autor MP zařazuje i vlastní názory a úvahy k dané problematice, formou diskuze. V praktické části (pokud bude zpracovávána, autor vlastními slovy např. popisuje vložené kazuistiky, porovnává zvolené parametry nebo zpracovává a vyhodnocuje dotazníkový průzkum).
- **Závěr.** V závěru práce autor znovu uvádí název své práce, sděluje čtenáři, **zda splnil cíl**, který si stanovil. Pokud se tak nestalo, informuje o důvodech nezdaru.



Poslední strana závěru je poslední číslovanou stranou, která se započítává do rozsahu MP.

- Uvádí svůj osobní názor k vybrané problematice. V závěru vychází ze zjištěných dat, uvádí, jakým přínosem byla pro něj práce samotná a zda lze práci využít různým způsobem i v budoucnosti.
- **Seznam zkratk, tabulek, grafů, obrázků.**
- **Seznam použitých zdrojů. + Přílohy.**

Seznam použitých zdrojů

Jednotlivé literární zdroje jsou řazeny **abecedně**, vždy na nový řádek a jsou číslovány. Nejprve zdroje tištěné, poté zdroje elektronické. Pod zdroje elektronické je dále vhodné uvést autory obrázků či tabulek, pokud nejsou zároveň autory textu. Jsou-li v pramenu více než tři jména, uvádí se pouze první nebo první dvě či tři. Další lze vynechat a uvést „et al“.

Při výběru monografií pro potřeby maturitní práce je nutné mít na paměti, že některé populárně-naučné knihy jsou určeny pro laiky a některé ani nemusí být založeny na vědeckém základě, proto jejich využití může být spíše na škodu.

Vzory bibliografických citací v seznamu literatury

Citace z časopisu:

SJÖBERG, O. (2014): Cases onto themselves? Theory and research on ex-socialist urban environments. *Geografie*, 119, 4, 299–319.

TOMEŠ, J. (1996): Specifická nezaměstnanost v České republice v regionálním srovnání. *Geografie*, 101, 4, 278–229.



Citace knihy:

GREGORY, K. J. (2000): The changing nature of physical geography. Arnold, London.

HAMPL, M., GARDAVSKÝ, V., KÜHNEL, K. (1987): Regionální struktura a vývoj systému osídlení ČSR. Univerzita Karlova, Praha.

Citace kapitoly z knihy:

MARCOU, G. (1993): New tendencies of local government development in Europe. In: Bennet, R. J. (ed.): Local government in the new Europe. Belhaven Press, London, New York, 51–66.

BLAŽEK, J. (1996): Nové institucionální rámce ekonomiky a regionální rozvoj: velké firmy a sektor progresivních výrobních služeb. In: Hampl, M. a kol.: Geografická organizace společnosti a transformační procesy v České republice. Přírodovědecká fakulta Univerzity Karlovy, Praha, 303–314.

Citace závěrečné práce a výzkumné zprávy:

TRNKOVÁ, Z. (1995): Politika bydlení České republiky v období centrálního plánování. Diplomová práce. Katedra sociální geografie a regionálního rozvoje PŘF UK, Praha.

SÝKORA, L. (1995): Ekonomická a sociální restrukturalizace a gentrifikace v Praze. Výzkumná zpráva, OSI/RSS č. 146/94. Research Support Scheme of the Open Society Institute, Praha.

Citace internetového zdroje:

Internetové zdroje se citují stejně jako články nebo knihy, musí tedy obsahovat jméno autora a název textu/stránky. Místo nakladatelství se uvádí odkaz na webové stránky a do závorky poté datum navštívení/stažení/citování daného textu. V případě, že je konkrétní text dostupný v tištěné podobě i na internetu, je vždy vhodnější odkazovat na tištěný zdroj.



BLAŽEK, J. (2001): Politika hospodářské a sociální soudržnosti EU.

<http://www.geography.cz/socgeo/blazek/blaz02.html> (cit. 1. 1. 2016)

MANDELMAN, A. (2012): Wet Prairie: People, Land, and Water in Agricultural Manitoba, <http://www.h-net.org/reviews/showrev.php?id=37027> (cit. 1. 1. 2016).

Pokud internetový zdroj neobsahuje jméno autora, používá se zkrácený název textu/stránky.

HRW (2013): World Report 2013, Syria. HRW (Human rights watch), Washington, <http://www.hrw.org/world-report/2013/country-chapters/syria> (cit. 23. 3. 2017).

ENCYCLOPAEDIA BRITANNICA (2015): Bashar al-Assad, <http://www.britannica.com/EBchecked/topic/711020/Bashar-al-Assad/308465/Unrest-and-civil-war> (cit. 20. 5. 2016).

Citace zdroje dat:

SLDB (2011): Databáze výsledků ze Sčítání lidu, domů a bytů k 26. 3. 2011. Český statistický úřad, Praha (cit. 26. 4. 2016).

ČSÚ (2014): Databáze demografických údajů za obce ČR, 1971-2014. Český statistický úřad, Praha www.czso.cz (cit. 19. 5. 2017).

UNICEF (2001). Age of Marriage, India. http://www.unicef.org/india/Media_AGE_AT_MARRIAGE_in.pdf (cit. 14. 2. 2013).

Pew Forum on Religion and Public Life (2012): Faith on the Move: The Religious Affiliation of International Migrants. Pew Research Center, Washington, D.C.

Citace mapového zdroje:

ARCDATA PRAHA, ZÚ, ČSÚ (2014): ArcČR 500 - digitální geografická databáze, verze 3.2. www.arcdata.cz (cit. 19. 5. 2017).

ČÚZK (2016): Základní mapa ČR 1:10 000 barevná bezešvá (ZM 10), Základní mapa ČR 1:50 000 barevná bezešvá (ZM 50), Základní mapa ČR 1:200 000 barevná bezešvá (ZM



200). Mapový podklad © Český úřad zeměměřický a katastrální. www.cuzk.cz (cit. 19. 5. 2017).

Pro kontrolu správnosti uvedených citací se doporučuje využít generátor citací na: <https://www.citace.com/>.

Množství použitých zdrojů: Pro maturitní práci pisatel využije **nejméně 10 zdrojů**, které by měly být maximálně aktuální. Jeden zdroj musí být cizojazyčný. Pokud k některému tématu MP není k dispozici aktuální literatura, lze, po dohodě s vedoucím MP použít odborný zdroj starší. Vyšší počet monografií bude pozitivně hodnocen, avšak je nezbytné s nimi v MP řádně zacházet.

Hodnocení obhajoby maturitní práce

Hodnocena je úroveň prezentace, vystižení hlavních myšlenek, úroveň vystupování, správnost a výstižnost vyjadřování, schopnost zaujmout posluchače, úroveň argumentace a schopnost věcně a správně reagovat na dotazy.



Vypracovaly: Mgr. Renata Pavlíková
Mgr. Hana Macháčková
PhDr. Alena Tíkalová

Schválila: Mgr. Leona Machková, v.r.
ředitelka školy

V Berouně dne: 30. 8. 2023